

A

20 95 24 360° Black 60° Green 85° Blue 110° White

Black [8]

70 85 78 (OR 44,2x3,0)

Min: 3,5 bar
Max: 10 bar
Max: 15°C

min R=25mm

B

20 95 22 40 93 97 40 93 81

13 13 95 20 95 23

C

70 84 98 70 89 95

12 Nm

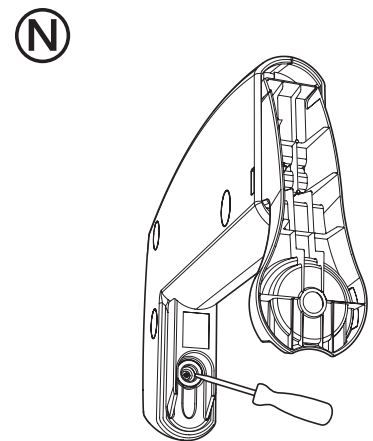
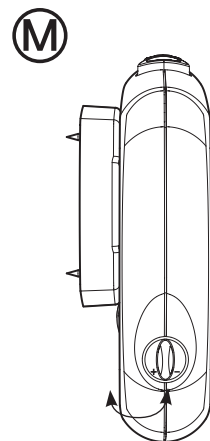
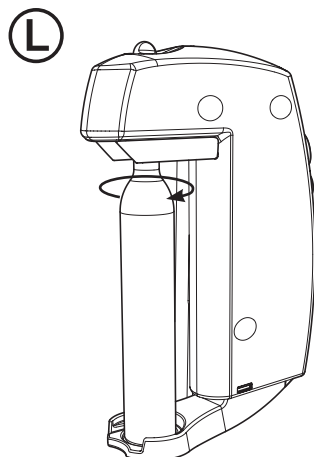
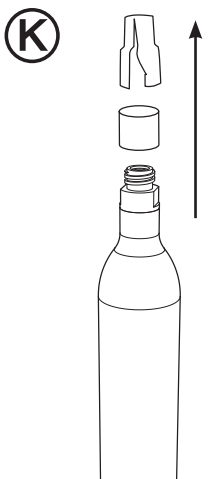
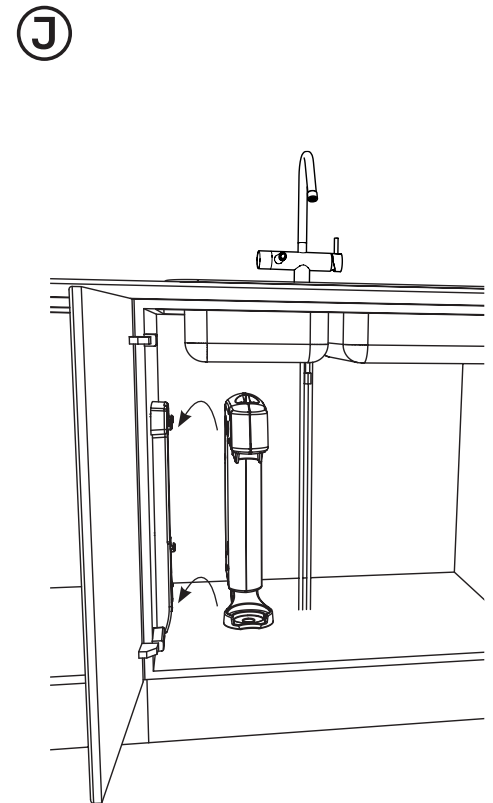
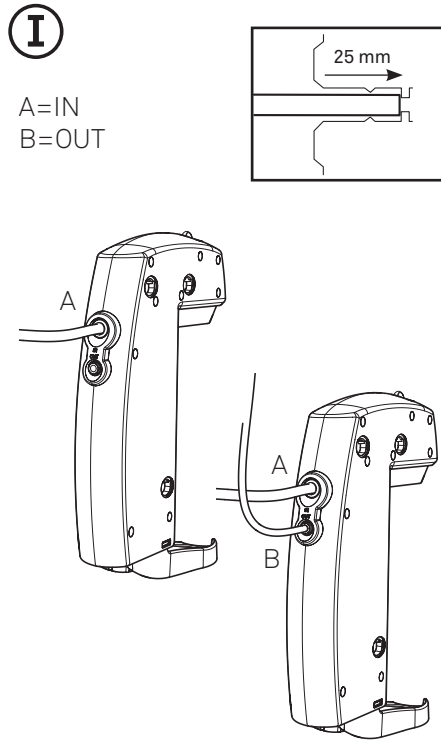
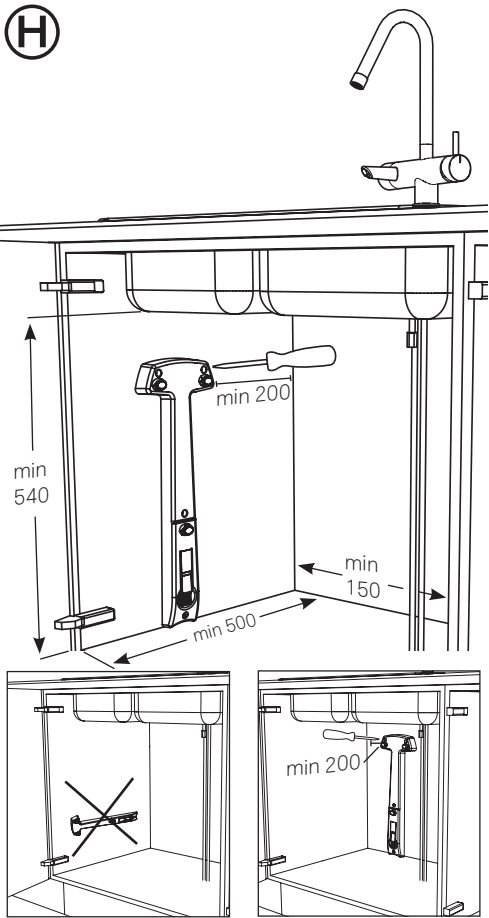
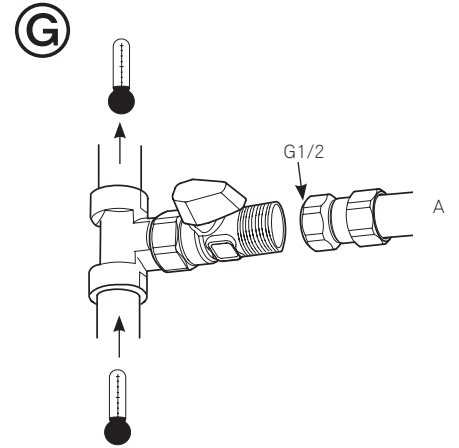
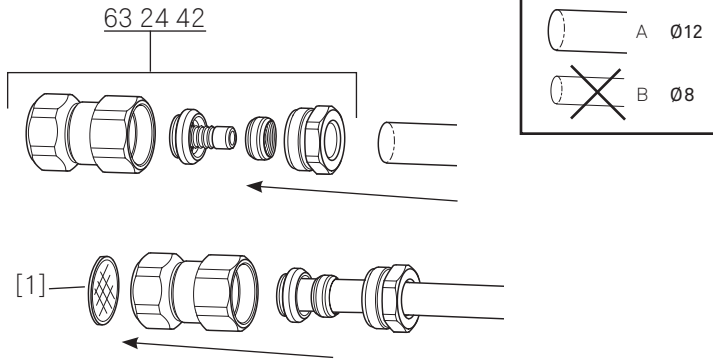
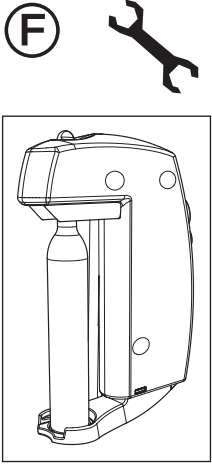
D

20 95 25 40 93 24

12-15 Nm

E

Mora Izzy C+



Mora Izzy C+

SVENSKA

OBS! Vid nyinstallation måste ledningarna fram till blandaren rensas innan blandaren monteras.

MONTERING AV BLANDARE **A**

[1] - [9]. Tryck fast o-ringen i foten, vänd foten så o-ringen ligger nedåt och trä sedan på den på blandaren. Skruva fast de två fästskruvarna för hand. Montera blandaren, är det trångt kan vår böjbara nyckel MA-nr 891019 underlätta arbetet [6]. Montera spårsegment och pip. Se till att spårsegmentet monteras rakt framifrån på piphylsan.

FELSYMPTOM

Dåligt flöde **B**

Rengör alt. byt strålsamlare.

Läckage vid pipens infästning **B**

Byt pipens tätningar. Tryck in knappen på baksidan av pipen och dra upp pipen. Byt sedan pipens tätningar.

Dropp ur pipen **C**

Byt insatsen. Gånga loss pinnen [1]-[3] (demonteringsverktyg 891005 och en tång underlättar, lilla bilden). Lossa insexskruven (2,5mm) [4] och drag av ratten [5]. Peta bort täckringen [6], och gånga ur muttern [7]. Byt sedan kartouchen [8] och återmontera.

Dropp ur kolsyrepipe **D**

Byt överstycke. Lossa insexskruven (2,5mm) [1]-[2] och drag av ratten [3]. Gånga loss överstycket [4], byt ut och återmontera.

Ingen eller låg kolsyrehalt

Justera kolsyrehalten. **M**

Rengör filter. **F** [1]

Kontrollera vattentrycket är minst 3,5 bar. Ordinarie blandarfunktion ska ge 1 liter kallvatten på mindre än 5 sekunder.

INSTALLATIONSKRAV / KOLSYREAGGREGAT

Innan du installerar kolsyreaggregatet, kontrollera följande:

- Att trycket på ingående vatten inte är för lågt (min 3,5 bar) eller för högt (max 10 bar).
 - För att få ett gott kolsyrat vatten bör ingående vattentemperatur vara lägre än 15°C.
 - Att vattnet inte är för hårt. Om vattnet är för hårt bör avkalkningsutrustning installeras.
 - Att vattnet inte innehåller partiklar eller andra föroreningar som ger smak, lukt eller gör att vattnet ser grumligt ut. I så fall bör ett lämpligt filter installeras.
 - Alla installationsarbeten och ingrepp i produkten bör utföras av behörig fackman.
- För utförligare tips och råd se www.moraarmatur.com

MONTERING AV KOLSYREAGGREGAT **F-L**

F Montera medföljande koppling på det tjockare PEX-röret enligt bilden. Se till att röret trycks in ordentligt i botten mot stödhylsan (ca 25 mm) och kontrollera att det sitter fast. Placera silen/filtret i den öppna ändan. OBS! Ändan på slangens måste vara helt rak.

G Stäng av vattnet och montera en T-koppling (medföljer ej) på det inkommande kallvattenröret. Montera kulventil (medföljer ej) på T-kopplingen. Montera på PEX-röret.

H Skruva fast väggfästet. För att få det rakt ska du låta det vila mot botten av skåpet. Fästet kan monteras på vänster och höger sida eller mot skåpens baksida.

I Koppla i PEX-rören. PEX-rören kan kapas med vasst rakblad eller kniv. Se till att snittet blir rakt. Tryck till rören så de botten ordentligt. Dra lätt i rören för att kontrollera att de bottnat. Frys pola rören för att upptäcka eventuellt läckage.

J Haka fast carbonatorn i väggfästet.

K Ta bort plomberingen och den gula skyddsproppen. (Spara skyddsproppen för returen.)

L Placera botten av flaskan i den fjäderbelastade hållaren och för in toppen av flaskan i hålet i den röda styrningen. Skruva flaskan motsols. Hörs ett kontinuerligt pysljud är flaskan inte tillräckligt fästskruvad.

Justering av kolsyrehalten **M**

Ställ in vredet på max (+). Uppstår en ojämn ström av vatten ska du vrida vredet mot min (-). OBS: Det kan ta 10-20 sek innan justeringen ger effekt.

Byte av flaskkopplingspackning **N**

Om gas psyser ut kan packningen behövas bytas. Demontera packningen med en liten skruvmejsel eller tång. Montera ny packning som kan köpas via AGA (reservpackning medföljer).

RENGÖRING

För rengöring av kromade ytor eller ytor med rostfritt utseende bör man använda neutrala eller lätt basiska (pH 6-9) rengöringsmedel i flytande form i kombination med en mjuk trasa. Exempel på rengöringsmedel är tvållösningar eller diskmedel (ej maskindiskmedel). Använd ej organiska lösningsmedel, alkoholbaserade rengöringsmedel, frätande rengöringsmedel eller rengöringsmedel med slipmedel. För svåra kalkfläckar rekommenderas hushållsättika (ej ren ättika). Undvik kontakt med aluminiumklorider (ex deodorant).

OBS! Vid installation i utrymmen där frysrisk kan föreligga (exempelvis fritidshus): Lösgrö blandaren samt carbonatorn och töm dem noggrant på vatten. Alternativt förvara blandaren och carbonatorn i frostfritt utrymme.

Uttjanta produkter kan återlämnas till Mora Armatyr för återvinning.

SUOMEKSI

HUOMIO! Uudisrakennuskohteissa tulee tulojohdot huuhdella puhtaiksi ennen hanaan asennusta.

HANAN ASENNUS **A**

[1] - [9]. Paina o-rengas laipan tiivisteuraan. Työnnä laippa hanaan niin, että o-rengas tulee alaspäin allasta tai tasoa vasten. Kiinnitä hana kahdella kiinnitysruuvilla. Kiinnitä hana paikalleen. Kiinnitystä helpottaa taipuisa hylsyavain MA- no 891019 [6]. Asenna rajoitin ja juoksuputki hanaan. Laita rajoitin suoraan edestä juoksuputken karaan.

HÄIRIÖNPOISTO

Heikentynyt virtaama **B**

Puhdista tai vaihda poresuutin.

Vuotoa juoksuputken liitännässä **B**

Vaihda juoksuputken tiivisteet. Paina sisään juoksuputken takapuolella oleva pidätinnasta ja nosta putki paikaltaan. Vaihda tämän jälkeen tiivisteet.

Vuotoa juoksuputken suusta **C**

Vaihda säätökasetti. Kierrä irti kahvan tappi [1] - [3] (irrotustyökalu MA-no 891005 ja pihdit helpottavat, pieni piirros). Irrota kuusiokoloruuvi (2,5 mm) [4] ja poista käsipyörä [5]. Poista peiterengas [6], kierrä mutteri irti [7]. Vaihda säätökasetti [8] ja palauta irrotetut osat paikoilleen.

Vuotoa hiilihapotetun veden juoksuputkesta **D**

Vaihda käyttöventtiili. Irrota kuusiokoloruuvi (2,5 mm) [1] - [2] ja vedä käsipyörä paikaltaan [3]. Kierrä käyttöventtiili [4] irti rungosta, vaihda uuteen ja palauta irrotetut osat paikoilleen.

Vedessä ei ole lainkaan hiilihappoa tai hiilihapoppitoisuus on matala

Säädiä hiilihapoppitoisuutta. **M**

Puhdista suodatin. **F** [1]

Tarkista, että vedenpaine on vähintään 3,5 bar. Normaalin hanatoiminnon tulee antaa 1 litra kylmää vettä alle 5 sekunnissa.

ASENNUSVAATIMUKSET / HIILIHAPOTUSLAITE

Tarkasta seuraavat asiat ennen hiilihapotuslaitteen asennusta:

- Tuloveden paine ei saa olla liian alhainen (min. 3,5 bar) tai korkea (maks. 10 bar).
 - Tuloveden lämpötilan on oltava alle 15 °C hyvälaatuisen hiilihapotetun veden saamiseksi.
 - Vesi ei saa olla liian kovaa. Jos vesi on liian kovaa, on asennettava kalkinpoistolaitteisto.
 - Vedessä ei saa olla hiukkasia tai muita epäpuhtauksia, jotka aiheuttavat maku- tai hajuhaittoja tai tekevät vedestä sameaa. Tarvittaessa on asennettava sopiva suodatin.
 - Kaikki asennustyöt ja tuotteelle suoritettavat toimenpiteet on annettava pätevän ammattilaisen tehtäviksi.
- Lisää vinkkejä ja neuvoja on annettu osoitteessa www.moraarmatur.com

HIILIHAPPOLAITTEISTON ASENNUS **F-L**

F Kiinnitä toimitukseen sisältyvä puserrusliitin suurempaan PEX- putkeen piirroksen mukaan. Varmistu siitä, että tukiholkki on paikallaan (n. 25 mm) ja putken pää pohjaa liittimeen. Laita siivilä/suodin putken toiseen päähän. Huom! Letkun pään täytyy olla täysin suora.

G Sulje vedentulo ja asenna T-liitin (ei sisälly toimitukseen) kylmään tuloveteen. Asenna kuulasulkuventtiili (ei sisälly toimitukseen) T-liittimeen ja liitä PEX- putki haaraan.

H Asenna seinäteline. Jotta teline olisi pystysuorassa anna sen nojata kaapin pohjalevyyn. Seinäteline voidaan asentaa kaapin oikealle tai vasemmalle sivulle tai kaapin takaseinään.

I Liitä PEX- putki. PEX- putki voidaan katkaista terävällä veitsellä. Varmistu siitä, että katkaisu tapahtuu kohtisuoraan. Paina putki liittimen sisään niin, että se pohjaa. Koehuuhtelet putket toteaksesi mahdolliset vuodot.

J Kiinnitä hiilihapposäiliö seinätelineeseen.

K Irrota lyijysinetti ja keltainen suojatulppa. (Säilytä suojatulppa säiliön palautusta varten).

L Laita säiliön pohja jousitettuun kannakkeeseen ja ohjaa säiliön suu punaisen ohjaimen reikään. Kierrä säiliö kiinni vastapäivään. Jos kuuluu pientä jatkuvaa sähinää, ei säiliö ole kunnolla kierretty kiinni.

Hiilihapoppitoisuuden säätö **M**

Kierrä kahva suurimpaan (max/+) suuntaan. Jos vesivirtaama on epätasainen kierrä kahvaa pienempään (min/-) suuntaan. HUOM: Säädiön vaikutusten näkyminen saattaa kestää 10-20 sekuntia.

Säiliöliittimen tiivisteiden vaihto **N**

Jos kaasua vuotaa säiliön liitoksesta, tulee tiiviste vaihtaa. Irrota tiiviste pienellä ruuvi-meisellä tai pihdeillä. Vaihda tilalle toimitukseen sisältyvä varatiiviste. Uuden tiivisteiden voit ostaa AGA:lta.

PUHTAANAPITO

Kromatun pinnan tai ulkonäöltään ruostumattoman pinnan puhdistukseen käytetään neutraaleja tai kevyesti emäksisiä (pH 6-9) nestemäisiä pesuaineita sekä pehmeää pyyhettä. Sopivia pesuaineita ovat esimerkiksi saippualluokset tai astianpesuaine (ei koneastianpesuaine). Puhdistukseen ei saa käyttää orgaanisia liuottimia eikä alkoholipohjaisia, syövyttäviä tai hankausaineita sisältäviä pesuaineita. Kalkkisaostumien poistoon voi käyttää talousetikkaa (ei puhdasta etikkaa). Vältä alumiinikloridin (mm deodoranteissa) joutumista kromatulle pinnalle.

HUOMIO! Kun laitteisto asennetaan tilaan, jossa on jäätymisvaara (esimerkiksi vapaa-ajan-asunnot, ulkoravintolat jne.): irrota hana sekä hiilihapotuslaitteisto ja tyhjennä ne huolellisesti vedestä tai säilytä niitä tilassa, jossa ei ole jäätymisvaaraa.

Loppuunkäytetyt tuotteet voidaan palauttaa Mora Armatyr romutusta tai uusiokäyttöä varten.

Mora Izzy C+

NORSK

OBS! Rørledningene frem til blandebatteriet må gjennomspyles før blandebatteriet monteres.

MONTERING AV BLANDEBATTERIET Ⓐ

[1] - [9]. Trykk fast o-ringen i foten, vend foten slik at o-ringen vender ned. Tre den så på blandebatteriet. Skru fast de to festeskruene for hånd. Monter blandebatteriet. Er det trangt med plass kan den bøybare pipetrekkeren, MA 891019 være til hjelp [6]. Monter spærresegmentet og utløpstut etter ønsket svingbarhetsgrad. Sørg for at spærresegmentet monteres rett frem i forhold til tuthylsen.

FEILSØKING**Gir lite vann** ⓑ

Rengjør, alternativt bytt strålesamler.

Lekkasje ved utløpstutens innfesting ⓑ

Bytt utløpstutens tetningsringer. Trykk in knappen på baksiden av utløpstuten og dra den opp. Bytt så tetningsringene.

Drypper ut av utløpstuten ⓒ

Bytt innsatsen. Skru løs pinnen [1] - [3] (demonteringsverktøy MA 891005 og en tang gjør jobben lettere (det lille bildet). Løsne unbrakoskruen (2,5mm) [4] og dra av rattet [5]. Ta av dekkeringen [6], og skru ut mutteren [7]. Bytt så kassetten [8] og remonter.

Drypper ut av utløpstuten til det kullsyreholdige vannet. ⓐ

Bytt overstykket. Løsne unbrakoskruen (2,5mm) [1] - [2] og dra av rattet [3]. Skru ut overstykket [4], sett inn nytt og remonter.

Ingen eller liten kullsyremengde

Justere kullsyremengde Ⓜ

Rengjør filter ⓕ [1]

Kontroller at vanntrykket er minimum 3,5 bar. Batteriet skal gi 1 liter vann på mindre enn 5 sekunder.

INSTALLASJONSKRAV / KULLSYREAGGREGAT

Før du installerer kullsyreaggregatet, kontroller følgende:

- At trykket på inngående vann ikke er for lavt (min. 3,5 bar) eller for høyt (maks. 10 bar).
 - For å få et godt kullsyreholdig vann bør temperaturen på det inngående vannet være lavere enn 15 °C.
 - At vannet ikke er for hardt. Hvis vannet er for hardt, bør det installeres avkalkingsutstyr.
 - At vannet ikke inneholder partikler eller andre forurensninger som gir smak, lukt eller gjør at vannet ser grumsete ut. I så fall bør det installeres et egnet filter.
 - Alle installasjonsarbeider og inngrep i produktet bør utføres av en autorisert fagmann.
- For mer utførlige tips og råd se www.moraarmatur.com

MONTERING AV KULLSYREAGGREGAT ⓕ-Ⓛ

ⓕ Monter vedlagte kuppling på det tykke PEX-røret, som vist på bildet. Sørg for at røret blir dyttet helt i bunn mot støttehylsen (ca 25 mm) og kontroller at det sitter fast. Plassere silen/filteret i den åpne enden. OBS! Enden på slangen må være helt rett.

Ⓛ Steng av vannet og monter et t-rør (ikke vedlagt) på det innkomne kaldtvannet. Monter kuleventil (ikke vedlagt) på t-røret, monter på PEX-røret.

Ⓜ Skru fast veggfestet. Sørg for at det står loddrett. Festet kan monteres på høyre og venstre side eller mot skapets bakvegg.

Ⓝ Koble i PEX-rørene. PEX-rørene kan kappes med et skarpt barberblad eller skarp kniv. Sørg for at kappet blir rett. Trykk inn rørene til de bunner. Dra lett i rørene for å sikkerhetsstille at de sitter ordentlig på plass. Spyl igjennom rørene og se etter eventuelle lekkasjer.

Ⓞ Sett fast carbonatoren i veggfestet.

Ⓟ Ta bort plomberingen og den gule beskyttelseshetten. (Spar på beskyttelseshetten for returnen.)

Ⓠ Plasser bunnen av flasken i den fjærbelastede holderen og før in toppen av flasken i hullet i den røde styringen. Skru flasken mot urets retning. Høres det en kontinuerlig suselyd er ikke flasken ordentlig skrudd fast.

Justering av kullsyremengden Ⓜ

Still in vrideren på maks (+). Oppstår det en ujevn strøm av vann skru mot min (-).

OBS: Det kan ta 10-20 sek innen justeringen gir effekt.

Bytte av flaskekoblingspakningen Ⓝ

Løst det gass ut kan det være pakningen som må byttes. Demonter pakningen med en liten skrutrekker eller tang. Monter ny pakning. Denne kan kjøpes hos AGA. (reservepakning følger med).

RENGJØRING

Batteriets overflate bevares best ved rengjøring med en myk klut og vanlig sepe. Skyll så med rent vann og poler med en tør myk klut. Man må ikke benytte vaskepulver eller skurepulver. For å fjerne eventuelle kalkflekker kan husholdningseddik (ikke ren eddik) benyttes, skyll så med vann. Unngå kontakt med aluminiumklorider (eks. deodorant).

OBS! Blandebatteriet og carbonatoren må monteres og oppbevares i frostsikkert miljø.

Brukte produkter kan leveres til Ostron Norge for gjenvinning.

DANSK

OBS! Ved nyinstallasjon skal ledningerne frem til blandingsbatteriet spules rene, inden blandingsbatteriet monteres.

MONTERING AF BLANDINGSBATTERI Ⓐ

[1] - [9]. Tryk O-ringen fast i foden, og vend foden, således at O-ringen vender nedad. Sæt den derefter fast på blandingsbatteriet. Skru de to beslagskrueer fast i hånden. Monter blandingsbatteriet. Hvis pladsen er trang, kan vores fleksible nøgle, MA-nr. 891019, lette arbejdet [6]. Monter spærredel og tud. Sørg for, at spærredelen monteres lige frem i forhold til tudens hylster.

FEJLSYMPTOMER**Dårlig stråle** ⓑ

Rengør eller skift strålesamleren.

Lækage ved tudens indfældning ⓑ

Skift tudens tætninger. Tryk knappen på bagsiden af tuden ind, og træk tuden op. Skift derefter tudens tætninger.

Dryppen fra tuden ⓒ

Skift indsatsen. Skru pinden løs [1]-[3] (demonteringsværktøj 891005 og en tang letter arbejdet, det lille billede). Løsne unbrakoskruen (2,5 mm) [4], og tag grebet af [5]. Fjern dækkeringen [6], og skru møtrikken af [7]. Skift derefter kartouchen [8], og remontér.

Dryppen fra kulsyreholdet ⓐ

Skift overstykket. Løsne unbrakoskruen (2,5 mm) [1]-[2], og tag grebet af [3]. Skru overstykket løs [4], skift det, og remontér.

Ingen eller lavt kulsyreindhold

Justér kulsyreindholdet Ⓜ

Rengør filtret ⓕ [1]

Kontrollér, at vandtrykket er mindst 3,5 bar. Blandingsbatteriets normale funktion skal give 1 liter koldt vand på mindre end 5 sekunder.

INSTALLATIONS-KRAV / KULLSYREAGGREGAT

Inden du installerer kulsyreaggregatet, skal du kontrollere følgende:

- At trykket på det indkommende vand ikke er for lavt (min. 3,5 bar) eller for højt (maks. 10 bar).
 - For at få godt kulsyreindhold skal temperaturen på det indkommende vand være lavere end 15°C.
 - At vandet ikke er for hårdt. Hvis vandet er for hårdt, skal der installeres afkalkningsudstyr.
 - At vandet ikke indeholder partikler eller andre forurensninger, som giver smag, lugt eller bevirker, at vandet ser grumset ud. I så fald skal der installeres et egnet filter.
 - Alle installationsarbejder og indgreb i produkterne skal udføres af en autoriseret fagmand.
- Du finder en mere udførlig forklaring samt gode råd på www.moraarmatur.com

MONTERING AF KULLSYREAGGREGAT ⓕ-Ⓛ

ⓕ Monter den medfølgende kobling på det kraftigste PEX-rør i henhold til billedet. Sørg for, at røret bliver trykket ordentligt ind i bunden mod støttehylstret (ca. 25 mm), og kontrollér, at det sidder fast. Placer sien/filteret i den åbne ende. OBS! Enden på slangen skal være helt lige.

Ⓛ Luk af for vandet, og monter en T-kobling (medfølger ikke) på det indkommende koldt-vandsrør. Monter en kugleventil (medfølger ikke) på T-koblingen. Monter på PEX-røret.

Ⓜ Skru vægbeslaget fast. Lad det hvile mod bunden af skabet for at få det lige. Beslaget kan monteres på venstre og højre side eller mod skabets bagside.

Ⓝ Sæt PEX-rørene i. PEX-rørene kan kappes med et skarpt barberblad eller en kniv. Sørg for, at snittet bliver lige. Tryk rørene ind, så de når bunden. Træk let i rørene for at kontrollere, at de er på plads. Spul rørene igennem for at opdage eventuelle lækager.

Ⓞ Sæt karboniseringsapparatet fast i vægbeslaget.

Ⓟ Fjern plomberingen og den gule beskyttelsesprop. (Gem beskyttelsespropen til returnering.)

Ⓠ Anbring bunden af flasken i den fjærbelastede holder, og før toppen af flasken ind i hullet i den røde styring. Drej flasken mod uret. Hvis der høres en vedvarende bruselyd, er flasken ikke skruet ordentligt fast.

Justering af kulsyreindholdet Ⓜ

Indstil vrideren på maks. (+). Hvis der opstår en ujevn strøm af vand, skal du dreje vrideren mod min. (-). OBS: Det kan tage 10-20 sekunder, inden justeringen giver effekt.

Skift af flaskekoblingspakning Ⓝ

Hvis der lækker gas ud, kan det være nødvendigt at skifte pakningen. Demontér pakningen med en lille skrue-trækker eller tang. Sæt en ny pakning i, som kan købes via AGA (reservepakning medfølger).

RENGJØRING

Til rengjøring af forkromede overflader eller overflader med rustfrit look skal der anvendes neutrale eller let basiske (pH 6-9) rengøringsmidler i flydende form i kombination med en blød klud. Der kan for eksempel anvendes sæbeopløsninger eller opvaskemiddel (ikke maskinopvaskemiddel) som rengøringsmidler. Anvend ikke organiske opløsningsmidler, alkoholbaserede rengøringsmidler, ætsende rengøringsmidler eller rengøringsmidler med slibemiddel. Til svære kalkpletter anbefales det at bruge husholdningseddike (ikke ren eddike). Undgå kontakt med aluminiumklorider (fx deodorant).

OBS! Ved installation på steder, hvor der kan være risiko for frost (for eksempel fritidshuse): Frakobl blandingsbatteriet samt karboniseringsapparatet, og tøm dem helt for vand. Alternativt skal blandingsbatteriet og karboniseringsapparatet opbevares i et frostfrit rum.

Udtjente produkter kan afleveres til Ostron Danmark til genvinding.

Mora Izzy C+

ENGLISH

NB: On first installation, the pipes connected to the mixer must be flushed clean before the mixer is installed.

INSTALLATION OF MIXER Ⓐ

[1] - [9]. Press the O-ring into the base. Rotate the base so that the O-ring is facing downwards, then push it onto the mixer. Screw the two fastening screws into place by hand. Mount the mixer. If the space is narrow, we recommend using our bendable spanner MA no. 891019 [6]. Mount the limitation segment and pipe. Take care to mount the limitation segment facing straight forward on the spout bush.

PROBLEM SOLVING

Weak flow Ⓞ

Clean or change the aerator.

Leaking from the spout attachment point Ⓟ

Change the seals on the spout. Press in the button on the back of the spout and pull the spout upwards. Change the seals on the spout.

Dripping from the spout Ⓢ

Change the cartridge. Disconnect the rod [1]-[3] (we recommend using a dismantling tool 891005 and pliers, see small picture). Unscrew the hex screw (2.5 mm) [4] and pull off the knob [5]. Prise off the cover ring [6], and remove the nut [7]. Change the cartridge [8] and reassemble.

Dripping from the carbon dioxide spout Ⓣ

Change the head piece. Unscrew the hex screw (2.5 mm) [1] and pull off the knob [3]. Remove the head piece [4], change it and reassemble.

Carbon dioxide level is low or non-existent

Adjust the carbon dioxide level Ⓜ

Clean the filter. Ⓠ [1]

Check that the water pressure is at least 3.5 bar. The ordinary mixer function should emit 1 litre of cold water in less than 5 seconds.

INSTALLATION REQUIREMENTS / CARBON DIOXIDE UNIT

Before installing the carbon dioxide unit, check the following:

- That the inlet water pressure is neither too low (min. 3.5 bar) nor too high (max. 10 bar).
- To optimise the taste of the carbonated water, the inlet water temperature should be lower than 15°C.
- That the water is not too hard. If the water is too hard, a descaling system should be installed.
- That the water does not contain particles or other impurities that affect the water's taste or smell or make it look cloudy. In that case, a suitable water filter should be installed.
- All installation work and other work on the product should be carried out by an authorised professional.

For further tips and advice, see www.moraarmatur.com.

INSTALLATION OF CARBON DIOXIDE UNIT Ⓠ-Ⓛ

Ⓠ Mount the enclosed coupling on the thicker PEX tube as shown in the picture. Make sure that the tube is pressed firmly into the base against the supporting bush (approx. 25 mm) and securely connected. Insert the strainer/filter in the open end. NB: The end of the hose must be completely straight.

Ⓢ Turn off the water and mount a T coupling (not included) to the inlet cold water pipe. Mount a ball valve (not included) on the T coupling. Mount on the PEX tube.

Ⓣ Screw the wall bracket into place. To get it straight, allow it to rest on the base of the cabinet. The bracket can be mounted on the left and right side of the cabinet or on the back of the cabinet.

Ⓛ Connect the PEX tubes. The PEX tubes can be cut to size with a sharp utility blade or knife. Make sure the cut is straight. Press the pipes so that they reach right to the bottom. Pull gently on the tubes to check that they have reached the bottom. Flush water through the pipes to test for leakage.

Ⓜ Hook the carbonator into the wall bracket.

Ⓝ Remove the seal and the yellow protective plug. (Save the protective plug for the return.)

Ⓞ Insert the base of the bottle in the sprung holder and push the top of the bottle into the hole in the red guide. Screw the bottle anti-clockwise. If you hear a continuous hissing noise, the bottle is not screwed tightly enough.

Adjusting the carbon dioxide level Ⓜ

Set the knob on max. (+). If the water flow is uneven, turn the knob to min. (-). NB: It can take 10-20 sec. for this adjustment to take effect.

Changing the bottle connection seal Ⓞ

If gas leaks out (hissing noise), the seal may need changing. Disconnect the seal with a small screwdriver or pliers. Install a new seal, which can be bought via AGA (reserve seal included).

CLEANING

Chrome surfaces or surfaces with a stainless steel finish should be cleaned with neutral or slightly alkaline (pH 6-9) liquid detergents and a soft cloth. Suitable detergents include soap solutions or washing up liquid (not dishwasher detergents). Do not use organic, alcohol-based, corrosive or abrasive detergents. To remove stubborn limescale deposits, we recommend household vinegar (not pure spirit vinegar). Avoid contact with aluminium chlorides (e.g. deodorants).

NB: For installation in places where there is a risk of freezing (e.g. holiday houses):

Remove the mixer and the carbonator and empty out all the water. Alternatively, store the mixer and carbonator in a place where there is no risk of freezing.

Disused products can be returned to Mora Armatur for recycling.

FRANCAIS

N.B. : Dans le cas d'une première installation, les conduites auxquelles le mitigeur doit être branché doivent être nettoyées en les rinçant avant d'installer le mitigeur.

INSTALLATION DU MITIGEUR Ⓐ

[1] - [9]. Faire entrer le joint torique dans la base en poussant. Faire tourner la base de sorte que le joint torique soit orienté vers le bas puis le pousser sur le mitigeur. Mettre en place les deux vis de fixation en vissant à la main.

Installer le mitigeur. Si l'espace est limité, nous recommandons d'utiliser notre clé MA n° 891019 [6]. Installer le segment de limitation et la conduite. Faire attention d'installer le segment de limitation orienté droit vers l'avant sur le manchon du bec.

RESOLUTION DE PROBLEMES

Débit faible Ⓞ

Nettoyer ou remplacer l'aérateur.

Fuite du point de fixation du bec Ⓟ

Remplacer les joints du bec. Enfoncer le bouton à l'arrière du bec et tirer le bec vers le haut. Remplacer les joints du bec.

Le bec goutte Ⓢ

Remplacer la cartouche. Détacher la tige [1]-[3] (nous recommandons d'utiliser un outil de démontage 891005 et des tenailles, voir petite image). Dévisser la vis hex (2,5 mm) [4] et enlever le bouton [5] en tirant. Enlever en forçant l'anneau protecteur [6] et retirer l'écrou [7]. Remplacer la cartouche [8] et remonter.

Le bec à gaz carbonique goutte Ⓣ

Remplacer la tête. Dévisser la vis hex (2,5 mm) [1] et enlever le bouton [3] en tirant. Retirer la tête [4], la remplacer et remonter.

Le niveau de gaz carbonique est faible ou inexistant

Ajuster le niveau de gaz carbonique Ⓜ

Nettoyer le filtre. Ⓠ [1]

Vérifier que la pression d'eau est d'au minimum 3,5 bars. En fonctionnement normal, le mitigeur doit débiter 1 litre d'eau froide en moins de 5 secondes.

EXIGENCES POUR L'INSTALLATION / UNITE DE GAZ CARBONIQUE

Avant d'installer l'unité de gaz carbonique, vérifier ce qui suit :

- La pression d'eau à l'arrivée n'est ni trop faible (min. 3,5 bars) ni trop élevée (max. 10 bars).
- Afin d'optimiser le goût de l'eau gazeuse, la température de l'eau à l'arrivée doit être inférieure à 15°C.
- L'eau ne doit pas être trop dure. Si l'eau est trop dure, il faudrait installer un système d'adoucissement.
- L'eau ne doit contenir ni particules ni d'autres impuretés qui influencent le goût ou l'odeur de l'eau ou lui donnent un aspect trouble. Sinon, il convient d'installer un filtre à eau convenable.
- Il convient de faire effectuer l'ensemble des travaux d'installation et autres interventions sur le produit par un professionnel agréé.

Pour plus d'astuces et de conseils, consulter www.moraarmatur.com.

INSTALLATION DE L'UNITE DE GAZ CARBONIQUE Ⓠ-Ⓛ

Ⓠ Installer le raccord fourni sur le tube PEX le plus gros comme le montre l'image. S'assurer que le tube est fermement inséré dans la base contre le manchon support (environ 25 mm) et solidement raccordé. Insérer le tamis/le filtre dans l'extrémité ouverte. N.B. : L'extrémité du tuyau doit être totalement droite.

Ⓢ Couper l'eau et monter un raccord en T (non inclus) sur la conduite d'arrivée d'eau froide. Monter une soupape à bille (non incluse) sur le raccord en T. Installer le tube PEX.

Ⓣ Mettre le support mural en place en vissant. Le laisser reposer contre la base du meuble pour qu'il soit droit. Le support peut être installé du côté gauche, du côté droit ou à l'arrière du meuble.

Ⓛ Raccorder les tubes PEX. Les tubes PEX peuvent être coupés à la dimension avec un couteau ou un cutter bien tranchant. S'assurer que la coupe est droite. Appuyer sur les tubes pour qu'ils atteignent bien le fond. Tirer doucement sur les tubes pour vérifier qu'ils ont atteint le fond. Faire couler de l'eau dans les conduites pour tester s'il y a des fuites.

Ⓜ Accrocher l'unité de gaz carbonique sur le support mural.

Ⓝ Retirer le plomage et le bouchon protecteur jaune. (Mettre de côté le bouchon protecteur pour le retour.)

Ⓞ Insérer la base de la bouteille dans le support à ressorts et pousser le haut de la bouteille dans le trou de guidage rouge. Visser la bouteille dans le sens anti-horaire. Si vous entendez un sifflement continu, les bouteilles ne sont pas suffisamment vissées.

Réglage du niveau de gaz carbonique Ⓜ

Régler le bouton sur max. (+). Si le débit d'eau est irrégulier, tourner le bouton jusqu'à min. (-). N.B. : Cela peut durer entre 10 et 20 s pour que le réglage soit efficace.

Remplacement du joint de branchement de la bouteille Ⓞ

En cas de fuite de gaz (sifflement), il peut être nécessaire de remplacer le joint. Retirer le joint avec un petit tournevis ou des tenailles. Installer un nouveau joint, disponible chez AGA (joint de secours inclus).

NETTOYAGE

Les surfaces chromées ou les surfaces avec finition acier inoxydable doivent être nettoyées avec des détergents liquides neutres ou légèrement alcalins (pH 6 à 9) et un chiffon doux. Les détergents adéquats sont, entre autres, des solutions savonneuses ou du liquide vaisselle main (pas de détergents pour lave-vaisselle). Ne pas utiliser de détergent organique, abrasif, corrosif ou à base d'alcool. Nous recommandons du vinaigre ménager (pas de vinaigre d'alcool pur) pour retirer des dépôts de calcaire récalcitrants. Eviter tout contact avec des chlorures d'aluminium (par ex. déodorants). N.B. : Concernant l'installation aux endroits où il y a un risque de gel (par ex. maisons de vacances) : Retirer le mitigeur et l'unité de gaz carbonique et vider l'eau. Une autre solution consiste à conserver le mitigeur et l'unité de gaz carbonique dans un endroit hors gel.

Des produits à mettre au rebut peuvent être renvoyés chez Mora Armatur pour recyclage.